

Dowiedz się jak działa



Instrukcja obsługi

# INSTRUKCJA OBSŁUGI URZĄDZENIA SZUMIĄCEGO

## “Szumiące serce”

model MS01, MC01, MB01, MB02



MS01



MC01



MB01,  
MB02

5 rodzajów dźwięku	✗	✗	✗
Wyciszenie po 60 minutach	✗	✗	✗
Czujnik snu		✗	✗
Tryb non stop (12h)		✗	✗
Aplikacja mobilna			✗

Dziękujemy za wybranie Szumisia! Bezpieczeństwo jest dla nas najważniejsze. Prosimy o dokładne zapoznanie się z tą instrukcją przed użyciem zakupionego produktu i zachowanie jej do wykorzystania w przyszłości.

### BEZPIECZNY SEN DZIECKA

Pluszowe zabawki nie powinny znajdować się w łóżeczku z dzieckiem. Sugerujemy, aby Szumiś znajdował się w pobliżu łóżeczka dziecięcego lub był przyczepiony do łóżeczka. Szumisie posiadają dwa rodzaje zamknięcia urządzenia szumiącego: „zamek błyskawiczny” lub „rzep”.

Zamek otwierający kieszonkę na urządzenie szumiące znajduje się z tyłu misia, pod szwem jego ubranka. Misie Szumisie posiadają specjalnie zaprojektowany bezpieczny zamek, powstrzymujący dziecko przed dostaniem się do urządzenia szumiącego. Zamek błyskawiczny można otworzyć poprzez delikatne popchnięcie suwaka i przesuwanie go do momentu aż kieszonka będzie otwarta i można do niej włożyć urządzenie szumiące. Kiedy urządzenie znajduje się w kieszonce, nie ma potrzeby jego wyciągania aż do czasu zmiany baterii lub prania misia. Urządzeniem można sterować poprzez naciśnięcie misia.

Rzep otwierający kieszonkę na urządzenie szumiące znajduje się z tyłu misia, pod szwem jego ubranka. Kiedy urządzenie znajduje się w kieszonce, nie ma potrzeby jego wyciągania aż do czasu zmiany baterii lub prania misia. Urządzeniem można sterować poprzez naciśnięcie misia.

### INFORMACJE OGÓLNE

Szumisi został zaprojektowany, aby pomóc niemowlętom i małym dzieciom w wyciszeniu i osiągnięciu lepszej jakości snu. Elektroniczne urządzenie dźwiękowe emituje biały i różowy szum, który ulepsza jakość snu. Te specjalne dźwięki działają wyciszająco na niemowlęta i pomagają im lepiej spać, maskując inne dźwięki z ich otoczenia. Niemowlęta kochają te szumy z poczuciem ciepła, wygody i bezpieczeństwa, których doświadczają

w brzuchu mamy. Każdy Szumiś emituje 5 różnych dźwięków: biały szum, różowy szum, fale oceanu, odgłos padającego deszczu oraz wody płodowej wraz z biciem serca. Wszystkie ustawienia można zmienić poprzez naciśnięcie wielofunkcyjnego przycisku urządzenia (wszystkie modele) lub przez aplikację (modele MB01 oraz MB02). Urządzenie szumiące jest połączone z aplikacją dzięki technologii Bluetooth® Low Energy.

### PRZED PIERWSZYM I KAŻDYM KOLEJNYM UŻYCIEM

Przed każdym użyciem sprawdź dokładnie poszczególne części produktu, w celu wykrycia wszelkich defektów. W razie wykrycia wady produktu, niezwłocznie zaprzestań użytkowania oraz skontaktuj się z producentem. Opakowanie produktu nie stanowi części produktu i nie jest zabawką. Przed wręceniem dziecku zabawki należy usunąć całe opakowanie.

### Jak korzystać z Szumis (skrótowa instrukcja):

- Aby włączyć i wyłączyć: zaciśnij przycisk przez 2 sekundy i puść (dźwięk będzie odtwarzany przez 60 minut)
- Aby zmienić dźwięk: podwójne naciśnięcie
- Aby zmienić głośność: naciśnij i przytrzymaj przycisk tak długo, aż słyszany dźwięk osiągnie oczekiwany poziom głośności.

### Modele MC i MB:

- Aby aktywować tryb non-stop: szybko naciśnij przycisk 3 razy (Mechanizm zasygnalizuje załączenie trybu Non-Stop krótkim „piknięciem”)
- Aby wyłączyć tryb non-stop: wyłącz urządzenie (zaciśnij przed 2 sekundą)

### Dodatkowe funkcje dostępne z aplikacją mobilną (modele MB01 i MB02):

- możliwość ustawienia czasu trwania szumienia.
- wyłączenie i włączenie czujnika snu.
- tryb alarmu i otrzymywanie powiadomień na telefon, kiedy dziecko zacznie płakać (w zasięgu Bluetooth®).
- tryb monitorowania dziecka, który wysyła powiadomienia na telefon kiedy dziecko się obudzi, kiedy Szumiś nie szumi (ta funkcja działa tylko w zasięgu Bluetooth®). Dodatkowe funkcje zależą od posiadanej wersji aplikacji.

### ZASILANIE

Urządzenie dźwiękowe jest zasilane za pomocą trzech baterii typu AAA 1.5V lub trzech akumulatorów o rozmiarze AAA i napięciu 1.2V. Zestaw nie zawiera baterii ani ładowarki. Montaż i wymiana baterii muszą być wykonane tylko przez osobę dorosłą.

- Korzystaj tylko z nowych baterii.
- Nie mieszaj baterii różnych firm, różnych rodzajów lub o nierównym stanie naładowania.
- Dopuszczalne jest jedynie stosowanie baterii w rozmiarze AAA o napięciu nominalnym do 1.5V lub akumulatorów NiMH np. Panasonic Eneloop BK-4MCE lub baterii Li-ion o napięciu nominalnym 1.5V

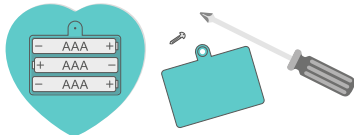
### Wymień baterie, jeśli:

- pogorszyła się jakość dźwięku;
- obniżyła się głośność dźwięku;
- szum kończy się przed ustawionym czasem;
- urządzenie szumiące się nie włącza;

- nie działa Czujnik Snu.

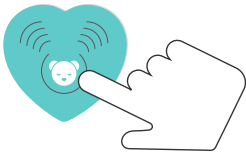
## PRZED UŻYCIEM

- Otwórz kłapkę urządzenia szumiącego korzystając z śrubokręta krzyżowego (zalecany rozmiar: PZ1). Użycie śrubokrętu o nieprawidłowym rozmiarze lub próba nadmiernego przykręcenia może uszkodzić śrubkę.
- Włóż trzy baterie AAA 1.5V lub akumulatorki 1.2V – proszę zwrócić uwagę na prawidłowe pozycje oraz biegunowość (+ / - znaczki). Baterie należy wkładać zawsze zaczynając od strony sprężyny (zaciskając ją). Przez użyciem baterii, upewnij się, że nie są uszkodzone. Uszkodzona folia izolacyjna baterii może spowodować poważne zwarcie i nagrzanie baterii i/lub sprężyny.
- Ostrożnie przykręć kłapkę do urządzenia szumiącego, aby dziecko nie miało dostępu do baterii.



## JAK WŁĄCZYĆ SZUMISIA

Naciśnij przycisk wielofunkcyjny przez około 2 sekundy i puść. Twój Szumis zacznie szumieć. W trybie ręcznym włączenie Szumiącego Serca powoduje automatyczną aktywację czujnika snu (model MC). Inne funkcje przycisku są opisane poniżej w danej instrukcji.



## REGULACJA GŁOŚNOŚCI

Twój Szumis ma około 15 poziomów głośności (w zależności od wybranego dźwięku). Aby zmienić głośność, naciśnij i przytrzymaj przycisk do momentu aż dźwięk osiągnie oczekiwany poziom głośności. Powtarzanie powyższej czynności będzie powodowało, na przemian, pogłaśnianie bądź przyciszanie szumu. Serce Szumisia zapamiętuje wybraną głośność oraz rodzaj szumu i po kolejnym włączeniu, natężenie dźwięku i jego rodzaj są automatycznie ustawione na ostatnio wybrane wartości. Poziom głośności wraca do fabrycznych ustawień po zmianie baterii.

## ZMIANA RODZAJU SZUMU

Serce Szumisia odtwarza pięć różnych rodzajów szumu. Żeby zmienić odtwarzany rodzaj szumu, należy po uruchomieniu Serca Szumisia, dwukrotnie szybko wcisnąć przycisk. Powtarzanie czynności spowoduje przełączanie na kolejny rodzaj szumu.

## CZUJNIK SNU (MODEL MC I MB)

Modele MC - Po 60 minutach szumienia, dźwięk zacznie się stopniowo

wyciszać do momentu wyłączenia. Jeśli Twoje dziecko zacznie się budzić, ten sam dźwięk zacznie stopniowo szumieć do momentu osiągnięcia wcześniej ustawionej głośności. Szumis będzie szumiął przez kolejne 60 minut. Ten proces będzie się powtarzał przez 12 godzin lub do momentu wyłączenia mechanizmu.

Modele MB01 i MB02 - Dźwięk zacznie się stopniowo wyciszać po upływie czasu ustawionego w aplikacji. Jeśli Twoje dziecko zacznie ptać i włączony jest Czujnik Snu w aplikacji, ten sam dźwięk zacznie stopniowo szumieć do momentu osiągnięcia ustawionej wcześniej głośności. Szumis będzie szumiął przez kolejne 60 minut. Ten proces będzie się powtarzał przez 12 godzin lub do momentu wyłączenia mechanizmu

## TRYB NON-STOP (MODELE MC I MB)

Aby włączyć tryb non-stop, włącz mechanizm (zaciśnij przycisk przez 2 sekundy i puść). Następnie naciśnij przycisk 3 razy - usłyszysz piknięcie, które oznacza wybranie danego trybu. Urządzenie będzie szumiało bez przerwy przez 12 godzin. W tym czasie mechanizm nie wyłączy się automatycznie (nie działa czujnik snu), nie będzie zmieniał rodzaju ani poziomu szumu. Dopiero po upływie ok. 12 godzin, poziom głośności będzie ulegał powolnemu zmniejszaniu, aż do całkowitego wyłączenia się mechanizmu. W dowolnym momencie możesz wyłączyć szum poprzez zaciśnięcie przycisku przez 2 sekundy i puszczenie go. W celu wyłączenia trybu Non-Stop należy w trybie ręcznym włączyć mechanizm poprzez zaciśnięcie przycisku przez 2 sekundy lub zmianę ustawień za pomocą aplikacji. Po ponownym włączeniu, mechanizm szumiący automatycznie przechodzi w tryb pracy z aktywnym Czujnikiem Snu. Tryb Non-Stop i Czujnik Snu nigdy nie są aktywne jednocześnie.

## APLIKACJA MOBILNA (MODELE MB01 I MB02)

Dana funkcja jest dostępna tylko na wybranych modelach: MB01, MB02 (zielone urządzenie z białym logo). Możesz używać swój telefon jako „pilota” do Szumisia. Musisz sparować swój telefon z urządzeniem dźwiękowym przez Bluetooth®. Połączenie będzie aktywne przez 72 godziny od ostatniej interakcji. Kiedy urządzenie dźwiękowe nie było używane przez dłuższy czas, przechodzi ono w tryb gotowości. Aby ponownie połączyć je z telefonem, należy użyć przycisku wielofunkcyjnego.

## POBIERANIE APLIKACJI (MODELE MB01 I MB02)

Aby pobrać aplikację Szumisie, korzystając ze swojego telefonu wejdź na stronę: <https://szumisie.pl/app/> Znajdują się tam linki do pobrania aplikacji, dodatkowe instrukcje korzystania z aplikacji, odpowiedzi na często zadawane pytania i formularz kontaktowy pozwalający na kontakt z naszą pomocą techniczną jeśli potrzebujesz pomocy.

## MONTAŻ SERCA W ZABAWIE

Urządzenie szumiące powinno być włączone tylko kiedy znajduje się w kieszeni Szumisia. Aby włożyć urządzenie należy odpiąć rzep i umieścić urządzenie w kieszonce z tyłu głowy misia. Rzep musi być zawsze zamknięty, aby urządzenie szumiące nie dostało się w dziecięce ręce.

## JAK PRAC

Szumisia można prac w pralce w temp. 40 stopni, po uprzednim usunięciu mechanizmu szumiącego z kieszonki Szumisia.

**UWAGA!** Przed praniem należy bezwzględnie wyjąć Serce z zabawki.

Szumiące Serce, które uległo zalaniu wodą nie nadaje się do użytku i należy je wyrzucić, zgodnie z zasadami utylizacji sprzętu elektronicznego.

Szumisiowe produkty można prac w maksymalnej temperaturze 40°C/ 104°F. W celu zachowania oryginalnego kształtu produktu po upraniu zaleca się lekkie rozciągnięcie materiału. Upewnij się, że kieszonka jest całkowicie sucha zanim włożysz do niej urządzenie szumiące.

- Produktów nie należy prac w pralko-suszarce.
- Produktów nie należy prasować.
- Produktów nie należy prac chemicznie.

### OSTRZEŻENIE!

Serce Szumisia nie jest zabawką!

- Może być stosowane tylko po bezpiecznym schowaniu we wnętrzu zabawki.
- Trzymaj urządzenie poza zasięgiem dziecka.
- Dokładnie sprawdź czy kieszonka na urządzenie jest dobrze zamknięta zanim dasz zabawkę dziecku.

### BEZPIECZEŃSTWO BATERII

- Trzymaj baterie poza zasięgiem dziecka.
- Instalacja, wymiana i ładowaniem baterii powinna zajmować się tylko osoba dorosła.
- Sprawdź, czy baterie nie są uszkodzone. Uszkodzenie folii izolacyjnej na baterii może doprowadzić do zwarcia i silnego nagrzania się baterii lub sprężynki.
- Korzystaj tylko z wysokiej jakości baterii alkalicznych lub akumulatorów NiMH lub Li-ion (zalecana marka: Panasonic Eneloop).
- Wszystkie baterie muszą być tej samej firmy.
- Nie mieszaj starych i nowych baterii.
- Nie mieszaj akumulatorów o różnym poziomie naładowania.
- Sprawdź polaryzację baterii (+/-).
- Nie wolno ładować baterii z wyjątkowych bądź alkalicznych - może dojść do wycieku elektrolitu lub eksplozji.
- Podczas ładowania akumulatorów, zawsze korzystaj z odpowiedniej ładowarki.
- Przed ładowaniem akumulatorów, wyciągnij je z zabawki.
- Nie wystawiaj baterii ani akumulatorów na działanie gorąca, promieni słonecznych bądź innych źródeł ciepła
- Nie wrzucaj baterii ani akumulatorów do ognia
- Jeśli nie używasz Mechanizmu przez dłuższy okres, wyjmij z niego baterie lub akumulatory
- Wyczerpane baterie należy wyjąć z urządzenia i odpowiednio utylizować
- Nie należy wyrzucać zużytych baterii do odpadów domowych, należy je oddać w miejsce zapewniające odpowiednią ich utylizację
- Nie należy zwierać zacisków zasilania w bateriach lub akumulatorach.

**WAŻNE:** Zawsze pamiętaj o bezpieczeństwie swojego dziecka!

### BLUETOOTH® BEZPIECZEŃSTWO (MODELE MB01 i MB02)

Tyko mechanizmy MB01 i MB02 z funkcją aplikacji emitują promieniowanie elektromagnetyczne. Mechanizmy MB01 i MB02 zawierają moduł Bluetooth® Low Energy 5.0, którego maksymalna moc nadawania w impulsie wynosi 1,3 mW (1,08 dBm) emitując o częstotliwości 2,4 GHz. Oznacza to, że MB01/ MB02 emitują 800 razy mniej promieniowania elektromagnetycznego niż

telefon GSM 900MHz i 400 razy mniej niż telefon komórkowy z GSM 1800 MHz. Ponieważ Bluetooth® Low Energy Module nie przesyła danych cały czas, ale wysyła czasami krótkie impulsy, jego średnia moc wyjściowa jest mniejsza niż 0,2 mW (-6,92 dBm).

### GWARANCJA

O ile poniżej wyraźnie nie uzgodniono inaczej, obowiązuje prawo odpowiedzialności za produkt wadliwy. Okres przedawnienia dla dochodzenia roszczeń gwarancyjnych wynosi zasadniczo 2 lata.

Jednak w następujących wyjątkowych przypadkach obowiązują inne warunki:

Jeśli podmiot umowy jest zgodny z:

- prawem szwedzkim, okres przedawnienia wynosi 3 lata
- prawem islandzkim, okres przedawnienia wynosi 5 lat
- prawem irlandzkim, okres przedawnienia wynosi 6 lat

Okres przedawnienia dla zgłaszania wad w Austrii, Belgii, Czechach, Niemczech, Węgrzech, Włoszech, Luksemburgu, Polsce, Portugalii, Słowenii i Słowacji wynosi jeden rok od daty otrzymania produktu.

Powyższe ograniczenia i skrócone terminy nie mają zastosowania w następujących przypadkach roszczeń odszkodowawczych spowodowanych przez nas, naszych przedstawicieli prawnych lub zastępców:

- zranieniem życia, ciała lub zdrowia
- z celowym lub rażąco niedbałym naruszeniem obowiązków, a także ze złośliwością
- w przypadku naruszenia istotnych zobowiązań umownych, których wypełnienie umożliwiła przede wszystkim prawidłowe wykonanie umowy i na których zgodność kontrahent może regularnie polegać (zobowiązania kardynalne)
- w ramach przyrzeczenia gwarancji, o ile zostało to uzgodnione, lub
- w zakresie, w jakim ma zastosowanie zakres odpowiedzialnych krajowych przepisów dotyczących odpowiedzialności za produkt.

*To urządzenie ma oznaczenie „selektywnego sortowania” odnoszące się do utylizacji sprzętu elektrycznego i elektronicznego. Oznacza to, że podlega on systemowi utylizacji zgodnemu z dyrektywą 2002/96/EC (WEEE) i może zostać zutylizowane tak, aby zapobiec wpływowi na środowisko. Odpowiednia utylizacja zużytego sprzętu pomaga chronić środowisko oraz zdrowie i życie ludzi. W celu uzyskania bardziej szczegółowych informacji dotyczących recyklingu należy skontaktować się z przedstawicielem władz lokalnych.*



Szumisie Sp. z o.o. - Jamno 73 B 99-400 Łowicz Poland

# szumisie.pl

Znak słowny i logo BLUETOOTH są zastrzeżonymi znakami towarowymi firmy Bluetooth SIG, Inc. i firma Szumisie Sp. z o.o. używa ich na warunkach licencji. Znak Szumisie oraz myflumy są zastrzeżonymi znakami towarowymi firmy Szumisie Sp. z o.o.

Instrukcja oryginalna - PL-V1.49