



Witaj Maluszk!

Jestem Szumiś – mały, miły i zupełnie
niezwykły miś. Co potrafię?

Kiedy szumię, czujesz się znów jak
w brzuchu mamy. Twoje oczka powoli
się zamykają i odpływasz w krainę
pięknych snów.

Jeszcze mnie nie znasz, ale jestem pewien,
że niedługo stanę się Twoim pierwszym
i najlepszym przyjacielem.

Jestem tu po to, żebyś spał spokojnie!

Twój Szumiś

INSTRUKCJA OBSŁUGI URZĄDZENIA SZUMIĄCEGO model MU01

Dziękujemy za wybranie Szumisia! Bezpieczeństwo jest dla nas najważniejsze. Prosimy o dokładne zapoznanie się z tą instrukcją przed użyciem zakupionego produktu i zachowanie jej do wykorzystania w przyszłości.

NA PRODUKT SKŁADA SIĘ:

- pluszowa maskotka
- urządzenie dźwiękowe z lampką i wibracją
- Instrukcja

BEZPIECZNY SEN DZIECKA

Szumiące zabawki nie powinny znajdować się tuż przy uchu dziecka. Zalecamy zachować odpowiednią odległość urządzenia szumiącego od główek dziecka.

INFORMACJE OGÓLNE

Szumisł został zaprojektowany, aby pomóc niemowlętom i małym dzieciom w wyciszeniu i osiągnięciu lepszej jakości snu. Elektroniczne urządzenie dźwiękowe emituje 3 rodzaje szumu i 3 melodie. Dodatkowo urządzenie symuluje wibracje bicia serca oraz ma wbudowaną lampkę z 2 ciepłymi barwami.

PRZED PIERWSZYM I KAŻDYM KOLEJNYM UŻYCIEM

Przed każdym użyciem sprawdź dokładnie poszczególne części produktu, w celu wykrycia wszelkich defektów. W razie wykrycia wady produktu, niezwłocznie zaprzestań użytkowania oraz skontaktuj się z producentem. Opakowanie produktu nie stanowi części produktu i nie jest zabawką. Przed wręczeniem dziecku zabawki należy usunąć całe opakowanie.

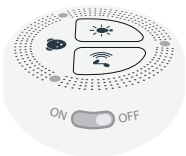
UMIESZCZANIE URZĄDZENIA DŹWIĘKOWEGO W PLUSZAKU

Urządzenie powinno być włączane tylko wtedy znajduje się w pluszaku. Aby je tam umieścić, odepnij rzep i włóż urządzenie do kieszonki. Kieszonka powinna być zawsze zamknięta dokładnie za pomocą rzepa tak, aby urządzenie nie dostało się w ręce dziecka.

STEROWANIE URZĄDZENIEM

Przełącznik ON/OFF znajduje się z boku urządzenia. Pozycja „ON” pozwala na uruchomienie i sterowanie urządzeniem. Pozycja „OFF” wyłącza urządzenie.

Sterowanie odtwarzanymi dźwiękami i biciem serca odbywa się za pomocą lewego przycisku oznaczonego głośnikiem. Sterowanie światłem odbywa się za pomocą prawego przycisku oznaczonego żarówką.



WŁĄCZANIE I WYŁĄCZANIE DŹWIĘKÓW

Gdy przełącznik boczny jest w pozycji „ON”

1. Aby włączyć odtwarzanie naciśnij lewy przycisk (urządzenie będzie odtwarzać przez 30 min po czym samoczynnie się wyłączy)
2. Aby wyłączyć odtwarzanie naciśnij ponownie lewy przycisk

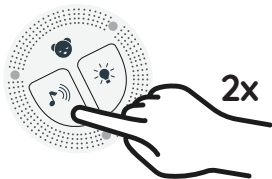


ZMIANA POMIĘDZY ODTWARZANymi UTWORAMI I BICIEM SERCA

Lista dźwięków w kolejności odtwarzania:

1. Różowy szum
2. Bicie serca
3. Szum morza
4. Kołysanka Brille Brille
5. Kołysanka Brahmn
6. Minuet F Major K2
7. Wibracje w rytm bicia serca

Aby zmienić odtwarzany utwór szybko naciśnij lewy przycisk 2 razy.



ZMIANA POZIOMU GŁOŚNOŚCI

Urządzenie posiada kilka poziomów głośności. Aby zmienić głośność naciśnij i przytrzymaj lewy przycisk do uzyskania żądanej głośności. Powtórz czynność aby zmienić głośność w drugą stronę. Przy ponownym uruchomieniu urządzenie zapamiętuje wybrany ostatnio poziom dźwięku.

CZUJNIK SNU (TYLKO W TRYBIE DŹWIĘKÓW)

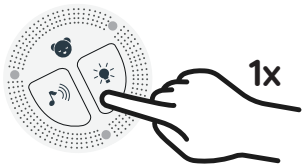
Aby włączyć czujnik snu, uruchom odtwarzanie, wybierz utwór który chcesz odtwarzać a następnie naciśnij i przytrzymaj przez 3 sekundy prawy i lewy przycisk jednocześnie. Urządzenie potwierdzi uruchomienie trybu przez trzy mrugnięcia niebieskiej diody. Czujnik snu uruchomi urządzenie przy pierwszym głośniejszym dźwięku. Odtwarzanie potrwa przez 30 minut po czym urządzenie wyciszy się i pozostanie w trybie czuwania. Jeżeli ponownie pojawi się głośniejszy dźwięk - urządzenie wznowi odtwarzanie. Proces ten będzie się powtarzał do 12h lub do wyłączenia urządzenia przez użytkownika.

Aby wyłączyć tryb - czujnik snu - naciśnij lewy przycisk na urządzeniu.

WŁĄCZANIE I WYŁĄCZANIE LAMPKI

Gdy przełącznik boczny jest w pozycji „ON”

1. Aby włączyć lampkę, naciśnij prawy przycisk.
2. Aby wyłączyć lampkę, naciśnij ponownie prawy przycisk.



ZMIANA BARWY LAMPKI

Lampka świeci w 2 barwach ciepłego światła. Przy uruchomieniu uruchamia się wcześniej wybrana barwa światła. Aby zmienić kolor kliknij przycisk 2x.

ŁADOWANIE URZĄDZENIA

PAMIĘTAJ! Przed podłączeniem urządzenia - wyjmij je z pluszaka. Kiedy urządzenie będzie potrzebowało ładowania zacznie pulsować czerwona dioda. Urządzenie sygnalizuje ładowanie świecąca się czerwoną diodą. Czas pełnego ładowania baterii wynosi maksymalnie 2 godziny. Kiedy urządzenie będzie w pełni naładowane zaświeci się zielona dioda.

Niski poziom energii może mieć wpływ na jasność

lampki i głośność odtwarzania. Jeżeli głośność lub jakość odtwarzania spadnie drastycznie użyj dołączonego kabla usb i naładuj urządzenie.

Podłącz złącze usb-c do urządzenia, drugi koniec złączem usb-a do ładowarki a ładowarkę do gniazdka prądowego. Ładowarka nie jest dołączona.

PAMIĘTAJ!

- Urządzenie powinno być ładowane tylko przez osobę dorosłą
- Prosimy ładować urządzenie z dala od dziecka
- Nie zostawiaj ładującego urządzenia bez nadzoru
- Jeżeli widzisz na urządzeniu ślady uszkodzenia natychmiast przerwij ładowanie.

BATERIA

Urządzenie posiada wbudowaną baterie Litową. Specyfikacja baterii:

- Napięcie znamionowe: 3.7V
- Rozmiar baterii: 902535
- Szacowana pojemność ogniów: 800 mA
- Zabezpieczenie przed odwrotną polaryzacją

Urządzenie może być ładowanie przez port USB-C. Ładowarka nie jest dołączona.

Specyfikacja ładowarki:

- Napięcie zasilania: DC5V
- Nominalny prąd ładowania: 1 A
- Maksymalna obciążalność prądowa źródła: 1,2 A
- Ochrona przed przeładowaniem > 1,2 A
- Zabezpieczenie przed przegrzaniem: 60D
- Zabezpieczenie przed zwarcie

JAK PRAC

Szumisia można prac w palce w temp. 40 stopni, po uprzednim usunięciu mechanizmu szumiącego z kieszonki Szumisia.

UWAGA! Przed praniem należy bezwzględnie wyjąć Serce z zabawki. Szumiące Serce, które uległo zalaniu wodą nie nadaje się do użytku i należy je wyrzucić, zgodnie z zasadami utylizacji sprzętu elektronicznego.

Szumisiowe produkty można prac w maksymalnej temperaturze 40°C/ 104°F. W celu zachowania oryginalnego kształtu produktu po upraniu zaleca się lekkie rozciągnięcie materiału. Upewnij się, że kieszonka jest całkowicie sucha zanim włożysz do niej urządzenie szumiące.

- Produktów nie należy prac w pralko-suszarce.

